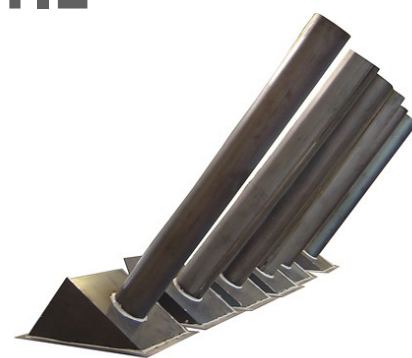


NIEUWE MACHINES VOOR MEER AUTOMATISERING EN EFFICIENTIE

WELOVERWOGEN INVESTERINGEN BIJ METAALCONSTRUCTIE DE CLERCQ

De historiek van Metaalconstructie De Clercq start in 1985. Toen namen Maurice De Clercq en Gilbert Poppe een bestaand constructiebedrijf uit Moerzeke over. Zij specialiseerden zich in het vervaardigen van metalen tanks en industriële schouwen. In 1992 verliet Gilbert Poppe de zaak. Een jaar later kwam Dimitri De Clercq, pas afgestudeerd als handelsingenieur, het team versterken. In 1993 werd een nieuw atelier opgetrokken bij het bestaande bedrijfsgebouw en werden alle activiteiten geconcentreerd op het Industrieterrein Zwaarveld in Hamme. In 2005 ging Maurice De Clercq op rust. Sindsdien wordt de zaak geleid door Dimitri De Clercq.

Door Wouter Peeters



Een staaltje van het kunnen van Metaalconstructie De Clercq

ALGEMENE STAALCONSTRUCTIES

"Na het vertrek van Maurice De Clercq, en eigenlijk ook al

voordien, hebben wij ons oorspronkelijke werkterrein verplaatst", aldus Dimitri De Clercq. "Schouwen en tanks bouwen we al geruime tijd niet meer, wel

voeren we nu alle algemene staalconstructies uit, zoals bordessen, trappen, leuningen, vakwerken en (kleine) industriegebouwen. Hierop aansluitend hebben we ook een ploeg voor het plaatsen van zogeheten 'staalbouwwoningen'. Dat zijn woningen waarvoor bij het ontwerp wordt uitgegaan van een industrieel concept. Het voordeel is vooral de snelheid van het bouwproces, de goede energiescore en de uitgebreide en flexibele bouw mogelijkheden van staal. Een andere ploeg plaatst dan weer allerlei buisleidingen in fabrieken en brandstofdepots. Alles wordt bij ons in het atelier voorbereid. Hier beschikken we immers ook over een afdeling die gespecialiseerd is in alle plooi-, snij- en kleine centreerwerken voor zowel staal, aluminium als inox", vervolgt de zaakvoerder. "Ons klantenbestand is heel divers. Soms werken we in opdracht van particulieren, maar meestal werken wij in onderaanneming voor grote bouwbedrijven, gebouwenbeheerders, machinefabrikanten en tal van andere bedrijven uit de meest uiteenlopende sectoren. Omdat wij een heel uitgebreid gamma hebben, kunnen wij onze klanten meestal een totaaloplossing bieden."

en/of ingenieur, zoeken we de meest efficiënte, economische oplossing. We maken steeds de nodige detailtekeningen van elk project, al dan niet in 3D. Daarna bepalen we de nodige materialen, de opeenvolgende bewerkingen, de behandeling, de wijze van montage, de hierbij benodigde hulpmiddelen en de eventuele moeilijkheden... Ook de veiligheid mag hierbij natuurlijk niet uit het oog verloren worden. In deze context hebben we enkele jaren geleden ons VCA-attest behaald; iets wat ik andere bedrijven in onze sector – die toch niet zonder gevaren is – enkel kan aanraden."

VOOR- EN NADELEN

"Ons bedrijf is een middelgrote onderneming met heel wat know-how in de diverse geledingen. Toch vind ik het belangrijk dat ik alle projecten persoonlijk mee opvolg. Van bij het eerste contact met de klant tot de oplevering ben ik het aanspreekpunt. Dit is, samen met de flexibiliteit en het allround karakter van onze firma en medewerkers, één van de grootste voordelen van ons bedrijf. Afspraken worden met mij gemaakt en ook nagekomen. Heeft de klant een probleem, dan belt hij mij op en zoeken we een oplossing. Dit geldt ook voor mijn eigen mensen: ook zij kunnen mij te allen tijde bereiken, mochten zich onverwachte zaken voordoen. Het nadeel van deze werkwijze is wel dat het moeilijker is om te groeien. Enerzijds omdat ik zelf dus bij alle projecten betrokken wil zijn, anderzijds omdat onze generaliserende werkwijze heel bekwaam

METAALCONSTRUCTIE DE CLERCQ IN EEN NOTENDOP



OPRICHTING	1985
VENNOOTSCHAPSVORM	CVBA
VESTIGINGSPLAATS	Hamme
ZAAKVOERDER	Dimitri De Clercq
ACTIVITEITEN	Voorlaswerk, naast zagen, boren, ponsen, knippen, plooiën en buigen van metalen
AFZETMARKT	België
UITBESTEDING	Verschillende soorten oppervlaktebehandeling, het buigen van grotere profielen en laserwerk
PERSONEEL	15 arbeiders en 2,5 bedienden
BEBOUWDE BEDRIJFSOPPERVLAKTE	1.800 m ²
GECONSOLIDEERDE OMZET	2,5 miljoen euro (2010-2011-2012)
INVESTERINGEN 2012	Drie nieuwe bestelwagens
MACHINEPARK	2 snijbanken 2 plooibanken enkele halfautomatische lasposten enkele TIG-posten 2 zaagmachines 2 ponsmachines enkele kleinere buigmachines
SOFTWARE	AutoCAD (2D) en Tekla (3D)

WERKWIJZE

"Wij hebben op dit moment vijftien arbeiders in dienst. Samen met een tekenaar-ingenieur, mijn echtgenote die de administratie voor haar rekening neemt en hierbij geholpen door een parttime bediende, managen wij de zaak. Wij werken altijd project per project, waarbij de eisen van de klant primeren. Samen met de klant en, desgevallend, architect



en flexibele vakmensen vereist. Dat laatste is gelukkig zeker het geval bij ons."

BEDRIJFSVISIE

"Bedrijven worden geacht steeds sneller, kwaliteitsvoller en efficiënter – zeg maar economischer – te produceren. Dat is een vaststaand feit waar elk bedrijf in mee moet gaan. Maar niet alle werken zijn gelijk. Er is een groot verschil tussen een metaalbedrijf dat zich toelegt op massa- en/of serieproductie, en wat wij doen. Onze projectmatige aanpak vereist een individuele aanpak, is moeilijker te automatiseren en blijft arbeidsintensiever. Ik kan de bal mislaan, maar mijn visie is dat een sterk geautomatiseerd bedrijf een stuk van haar flexibiliteit verliest. Voor serie- en/of massaproductie is automatisering evenwel onontbeerlijk in onze contreien, gelet op het probleem van de hoge loonkosten. Wanneer de economie dan wat achteruit boert, krijgen deze 'gespecialiseerde' bedrijven het wel moeilijker. Daarom pakken wij het anders aan. Een groot deel van onze projecten betreft niet-alledaagse staalwerken. Een moeilikere poort, een speciale brugconstructie, een complexe (staal)constructie zijn voor ons boeiende uitdagingen. Een goed voorbeeld hiervan is de verbinding tussen twee gebouwen op de eerste verdieping van het Waterbouwkundig Labo in Antwerpen, waarmee we trouwens de Staalprijs 2004 wonnen. Omdat we van vele markten thuis zijn, kunnen wij bovendien algemene aannemers helpen met diverse types staalwerk op hun werven, zodat ze hiervoor geen verschillende bedrijven moeten aanspreken. In diezelfde

bedrijfsleiders schuwen inderdaad de risico's niet en investeren (te) hoge bedragen. De verwachte omzetsijging die nodig is om de investering rendabel te maken, volgt echter niet altijd, en zo komen bedrijven in de moeilijkheden. Ik kijk naar de kosten, de vermoedelijke baten en de draagkracht van mijn onderneming om investeringen te beoordelen. Van de drie nieuwe machines ben ik dus evenwel overtuigd dat zij mijn bedrijfsvoering heel erg ten goede zullen komen."

DRIE NIEUWE MACHINES

Die drie machines zijn de zaagmachine Meba 335DGA-2300, de waterstraalmachine STM ECOCUT en een boorstraat van MDM, de MDM 600.

Boorstraat

"Die laatste is een flexibele machine met tal van mogelijkheden: een lengte van 12.000 mm voor de te bewerken profielen, breedte 600 mm, diameter tot 32 mm en de roterende boorunit met vier gereedschappen en markeerunit. Tot op heden werden al onze stalen profielen manueel gezaagd, manueel getraceerd en manueel geboord. Drie bewerkingen, meestal uitgevoerd door drie verschillende personen. Dat was vrij tijdrovend en hield bovendien een zeker risico op fouten in. Met de nieuwe machine verloopt alles automatisch met altijd correcte boringen, tenminste indien de invoer correct is", stelt De Clercq.

Waterstraalmachine

"Er zijn andere mogelijkheden om metaal te snijden, zoals een plasmabranders, maar hoewel een waterstraalmachine misschien iets trager is, heeft dat type wel de meeste mogelijkheden. En aangezien wij op de brede markt mikken en met uiteenlopende materialen werken, zoals aluminium, inox, staal, plexi en kunststof, kunnen ook deze niet-geleidende materialen prima verwerkt worden. Dit in tegenstelling tot laseren of

plasmabranden. De tafel meet 1,5 x 3 m en de machine is uitgerust met CNC-sturing, zodat rechtstreeks werken via ons tekenprogramma Tekla mogelijk is. Verder is de machine uitgerust met een automatisch abrasief spoelsysteem, wat het onderhoud sterk vereenvoudigt."

Zaagmachine

"Eigenlijk is met de zaagmachine de bal aan het rollen gegaan voor deze reeks investeringen. Wij zijn al ettelijke jaren eigenaar van een Meba manuele bandzaag, tot onze grote tevredenheid. Die machine heeft tot de laatste dag dienst gedaan, maar vertoonde hier en daar wel al wat slijtage. Daarom hebben we die nu vervangen door een volautomatische variant van hetzelfde merk, met dezelfde capaciteit. De oude machine heeft qua capaciteit altijd volstaan; vergroten was dus niet nodig en zou alleen meer plaats vergen. Toen ik over deze vervangingsinvestering nadacht, is het idee beginnen rijpen om dit te koppelen aan een boorstraat. Even overwoog ik om voor een echte 'boorzaagstraat' te kiezen, maar dit systeem bleek te groot, te weinig flexibel en economisch minder verantwoord te zijn voor onze specifieke doeleinden."

TOTAALPROJECT

"Samen met het bedrijf De Tollenaere hebben we dit totaalproject uitgewerkt. In het verleden heb ik al meerdere machines van dat bedrijf gekocht, en dat tot ieders tevredenheid. Hun machines zijn goed en ook op het gebied van service weten zij waar ze mee bezig zijn. Daarnaast kon deze firma het volledige hierboven beschreven totaalpakket aanbieden, wat niet onbelangrijk is. Zo kunnen al onze machines aangestuurd worden via een en hetzelfde computersysteem en zorgt De Tollenaere voor de installatie hiervan. Ik kreeg bovendien een correct voorstel voor een correcte prijs, zodat de keuze snel gemaakt was." □

AUTOMATISERING

"Op dit moment zijn er bij ons weinig productieprocessen geautomatiseerd. Alle machines worden manueel aangestuurd. Gezien ons uitgebreide werktein is het niet evident om bepaalde zaken te automatiseren. Bovendien moet het economisch verantwoord zijn en moet er voldoende ruimte beschikbaar zijn. Wij hebben dan ook heel goed nagedacht welke investeringen ons efficiënter zouden kunnen laten werken, zonder aan flexibiliteit in te moeten boeten. De aanschaffing van drie nieuwe machines lijkt ons een zeer grote stap in de goede richting."

INVESTERINGEN

"Op het vlak van investeringen ben ik nochtans veeleer van het voorzichtige type. Investerings zijn onontbeerlijk, maar moeten mijns inziens wel in verhouding staan met de omzet van het bedrijf. Sommige



Links: De nieuwe 335DGA-2300 zaagmachine van Meba. **Rechts:** de boorstraat voor de bewerking van profielen